

CYNGOR SIR YNYS MÔN	
ADRODDIAD I:	Cyngor Sir
DYDDIAD:	15 Gorffennaf 2013
TEITL YR ADRODDIAD:	Adroddiad Statudol Blynyddol y Cyfarwyddwr Cymuned (Cyfarwyddwr Statudol Gwasanaethau Cymdeithasol) 2012/13
SWYDDOG ARWEINIOL:	Gwen Carrington, Director of Community
AELOD PORTFFOLIO:	Cynghorydd Kenneth Hughes

Natur a rheswm am adrodd

Derbyn adroddiad y Cyfarwyddwr Statudol er mwyn hyrwyddo ymwybyddiaeth y cyhoedd ynglŷn ag atebolrwydd pherfformiad a chynnydd Gwasanaethau Cymdeithasol ar Ynys Môn.

Cefndir

Mae'r adroddiad trosolwg sy'n cael ei gyflwyno i'r Cyngor yn rhan o'r cylch statudol wrth adrodd ar berfformiad Gwasanaethau Cymdeithasol yng Nghymru. Nod yr Adroddiad Blynyddol y Cyfarwyddwr yw rhoi trosolwg i'r Cyngor a thrigolion Ynys Môn o ba mor dda ydym o ran cwrdd â'n cyfrifoldebau gofal cymdeithasol.

Mae'r broses yn cynnwys cyflwyno'r adroddiad ynghyd a gwerthusiad o'r holl feysydd gwasanaeth gan ddefnyddio 'gridiau dadansoddi' sy'n nodi'r hyn yr ydym yn ceisio ei wneud a pha mor dda yr ydym yn ei wneud a beth fu'r canlyniad i ddefnyddiwr y gwasanaeth. Mae'r sylwadau a'r farn a gyflwynir yn y gridiau hyn yn seiliedig ar wybodaeth a gasglwyd o amrediad eang o ffynonellau: peth data ystadegol a gwybodaeth arall gan ddefnyddwyr ein gwasanaeth, gofalwyr a phartneriaid allweddol. Cynhaliwyd sesiwn herio adeiladol gyda'n partneriaid ar y 22 Mawrth, 2013 wrth i'r gwasanaeth adrodd ar gynlluniau busnes a pherfformiad diwedd y flwyddyn.

Bydd y Cyngor yn derbyn llythyr ffurfiol gan rheoleiddwyr Gwasanaethau Cymdeithasol (AGGCC) yn yr Hydref fydd yn cyflwyno sylwadau ynglŷn â'u barn am berfformiad yr Awdurdod.

Adroddiad Blynyddol y Cyfarwyddwr ar Effeithiolrwydd y Gwasanaethau Gofal Cymdeithasol 2012-13



1

Cyflwyniad y Cyfarwyddwr

2

Cyflwyniadau a Demograffeg

3

Blaenoriaethau Gwasanaethau Cymdeithasol yn Ynys Môn

4

Gwasanaethau Plant - Ein cyflawniadau yn 2012/13 a'n Meysydd Blaenoriaeth i'w Datblygu yn 2013/2014

5

Gwasanaethau Oedolion - Ein cyflawniadau yn 2012/13 a'n Meysydd Blaenoriaeth i'w Datblygu yn 2013/2014

6

Asesiad Ariannol 2012/13

7

Gwybodaeth Bellach





Croeso i Adroddiad Blynyddol Cyfarwyddwr Ynys Môn ar gyfer 2012/13

Gyda phleser mawr ac ymdeimlad gwirioneddol o anrhydedd y cyflwynaf fy adroddiad blynyddol cyntaf fel Cyfarwyddwr y Gwasanaethau Cymdeithasol yma ar Ynys Môn. Bydd yr adroddiad hwn yn ystyried perfformiad y Cyngor yng nghyswllt y gwasanaethau cymdeithasol o Ebrill 2012 i Ebrill 2013. Bwriedir iddo roi cyfrif ystyriol a chyhoeddus o ba mor dda y mae'r awdurdod wedi perfformio yn y maes arfer allweddol hwn. Mae hyn yn ofyniad statudol yng Nghymru ac yn gyfle gwerthfawr i werthuso a myfyrio ar yr hyn a gyflawnwyd, ac ystyried y gwersi a ddysgwyd. Yn ogystal, dylai roi gwybodaeth i'r darllenydd am yr hyn a fydd yn digwydd yn y flwyddyn sydd i ddod, gan nodi meysydd i'w gwella ymhellach a chamau gweithredu blaenoriaeth.

Mae'r adroddiad hwn yn cynnwys cyfnod cyn i mi ddod i'r swydd ac, ar y cychwyn, hoffwn nodi fy nioch a'm gwerthfawrogiad i'r rhai a gyfrannodd at y llwyddiannau a nodir ac y ceir tystiolaeth ohonynt drwy'r flwyddyn. Ymunais â'r tîm ar Ynys Môn a chymryd swydd y Cyfarwyddwr Corfforaethol Cymunedol ar ddechrau mis Medi. Roedd yn amlwg bod llawer iawn o frwdfrydedd a phenderfyniad i sicrhau'r gwasanaethau gorau posibl i ddinasyddion yr ynys. Mae yma llwyddiannau a gwelliannau nodedig i adrodd arnynt, ochr yn ochr â chynnydd sylweddol a'r camau a gymerwyd i ymdrin â heriau sy'n cynyddu drwy'r amser. Drwy gydol fy mywyd gwaith rwyf wedi dysgu a chydabod nad yw gofal cymdeithasol fyth yn cael ei ddatblygu a'i gyflwyno yn llwyddiannus ar wahân. Mae gofal o ansawdd da yn dibynnu ar waith partneriaeth effeithiol a chyson. Mae hyn yn cynnwys y dinesydd, gofawyr ac ystod eang o asiantaethau a thimau sy'n cyfrannu at y systemau cefnogol a ddarperir. Cyflwynir yr adroddiad hwn "drwy lens" y gwasanaethau cymdeithasol; er hynny rwyf yn credu fod ei gynnwys yn berthnasol i bawb sy'n cyfrannu at gyflenwad effeithiol a diogel o ofal cymdeithasol er budd y rhai sydd angen gwasanaethau.

Mae'r broses o baratoi'r adroddiad blynyddol eleni wedi cynnwys elfen o her trwy'r Sesiwn Her Rhanddeiliaid a gafodd ei gynnal ar 22 Mawrth, 2013. Roedd y sesiwn yn cynnwys trawstoriad da o ddi-ddordebau partner, darparwyr a defnyddwyr/gofalwyr ar draws y gwasanaethau oedolion a phlant fel ei gilydd. Mae'r farn a dderbyniwyd am ein cyflawniadau yn 2012 a blaenoriaethau ar gyfer y flwyddyn i ddod yn cael eu hadlewyrchu yn fy adroddiad. Byddem yn croesawu eich sylwadau ac rydym yn edrych ymlaen at gydweithio parhaus wrth i ni gynllunio a darparu gofal cymdeithasol o'r radd flaenaf i bobl Ynys Môn.

Gwasanaethau Cymdeithasol ar Ynys Môn

Byddai'n amhriodol cyflwyno'r adroddiad blynyddol hwn heb gyfeirio at y cyd-destun lleol a chenedlaethol a sut mae hyn yn cyflwyno heriau a chyfleoedd gwirioneddol i ofal cymdeithasol ar Ynys Môn a Chymru. Mae'n cyflwyno barn bersonol o wasanaethau cymdeithasol yma ar Ynys Môn ac yn adrodd ar fy mhrofiad o ymgysylltu â'r daith drawsnewidiol i Gyngor Ynys Môn.

Mae hwn yn gyfnod arwyddocaol i Wasanaethau Cymdeithasol a gofal cymdeithasol. Wrth i ni baratoi'r Adroddiad Blynyddol hwn, mae Llywodraeth Cymru yn bwrw ymlaen â Mesur Lles y Gwasanaethau Cymdeithasol drwy'r cam pwyllgor. Diben y mesur yw hwyluso a gosod sail i'r newid trawsnewidiol a gyhoeddwyd yn yr adroddiad "Gwasanaethau Cymdeithasol Cynaliadwy". Mae'r ymgyrch ar gyfer newid yn cael ei gyrru gan gydnabyddiaeth na fydd gwasanaethau yn cyflenwi'r hyn mae pobl yn dweud wrthym maent yn ei dymuno ei gael na bod yn gynaliadwy heb y "newid trawsnewidiol".

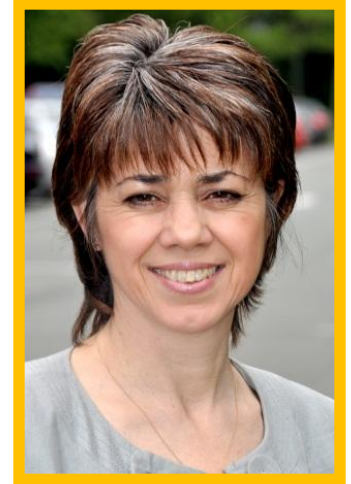
Yn ogystal, mae Cyngor Sir Ynys Môn yn dod allan o gyfnod pan welwyd beirniadaeth ar arweinyddiaeth wleidyddol ac ansawdd y gwasanaethau plant. Mae'r cyfnod hwn wedi dangos gallu a phenderfyniad y cyngor i ddarparu gwasanaethau cyhoeddus da a rheoli newid yn effeithiol. Nid yw hyn gystal â dweud bod y newidiadau angenrheidiol wedi eu cwblhau, ond yn hytrach bod yma bellach brofiad, penderfyniad a gallu profedig i reoli'r newidiadau angenrheidiol sy'n wynebu'r gwasanaethau cyhoeddus. Mae gan y "Cynllun Trawsnewid" a fabwysiadwyd gan Gyngor Sir Ynys Môn ofal cymdeithasol fel blaenoriaeth clir ar gyfer gwasanaethau oedolion a phlant. Mae hyn yn cydnabod pwysigrwydd cyfrifoldeb corfforaethol ac ymgysylltu wrth gyflwyno newid o fewn y gwasanaethau cymdeithasol, ond hefyd, ac efallai'n bwysicach, o ystyried uchelgais y Mesur Gwasanaethau Cymdeithasol, y berchnogaeth ofynnol ar holl wasanaethau'r Cyngor wrth gyflwyno gofal cymdeithasol yn effeithiol.

Mae hwn yn gyfnod heriol, ac mae gan y cyngor newydd a etholwyd ar 2 Mai lawer iawn o waith pwysig i'w wneud. Yn fy marn i, yn seiliedig ar brofiad fy misoedd cyntaf mewn swydd, mae yma lwyfan cadarn ar gyfer symud ymlaen, ond mae'r dasg yn sylweddol a bydd angen yr ymgysylltiad parhaus, dysgu ac ymrwymiad i wella parhaus a oedd yn nodweddu'r rhaglen waith a fabwysiadwyd gan y gwasanaeth a'r cyngor yn ystod 2012/13.

Gwen Carrington, Cyfarwyddwr Corfforaethol Cymunedol, Mai 2013



Gwen Carrington
Cyfarwyddwr Corfforaethol Cymunedol



Anwen Davies
Pennaeth Gwasanaeth Oedolion



Anwen Huws
Pennaeth Gwasanaeth Plant



Carys Emyr Edwards
Pennaeth Cymorth Cymunedol

Mae Ynys Môn yn wirioneddol unigryw ac wedi cael ei nodi fel Ardal o Harddwch Naturiol Eithriadol, sy'n enwog am ei harfordiroedd a'i thraethau. Y mwyaf o ynysoedd Cymru, mae'n cynnwys bron i 720km². Mae tirnod eiconig Pont Grog Menai, a gwblhawyd gan Thomas Telford ym 1826, ynghyd â Phont Britannia, yn cysylltu'r ynys â'r tir mawr.

Yn 2011, amcangyfrifwyd fod poblogaeth Ynys Môn yn 69,913, ac o'r rhain:

- Roedd 11,885 yn 0-15 oed (17% o gyfanswm y boblogaeth)
- Roedd 41,948 yn 16-64 mlwydd oed (60% o gyfanswm y boblogaeth)
- Roedd 16,080 yn 65+ oed (23% o gyfanswm y boblogaeth)



Fodd bynnag, rhagwelir y bydd cyfanswm poblogaeth Ynys Môn wedi cynyddu i 72,563 erbyn 2033 (12,333 yn 0-15 oed, 37,518 yn 16-64 oed, a 22,712 yn 65+ oed). Mae deall a chynllunio ar gyfer y dyfodol yn allweddol er mwyn gallu caffael gwasanaethau o safon i gwrdd ag anghenion dinasyddion Ynys Môn, yn awr ac yn y dyfodol, yn unol â'r boblogaeth sy'n heneiddio.

Mae'r Ystadegau Allweddol ar gyfer Ynys Môn yn cynnwys:

- Enillion gros cyfartalog y flwyddyn (Dynion) a gofnodwyd yn 2012 oedd £25,236, o'i gymharu â chyfartaledd cenedlaethol o £26,023;
- Enillion gros cyfartalog y flwyddyn (Merched) a gofnodwyd yn 2012 oedd £19,167, o'i gymharu â chyfartaledd cenedlaethol o £20,802;
- Nifer y boblogaeth sy'n derbyn Lwfans Ceisio Gwaith a gofnodwyd Mawrth 2012 oedd 2,112 (5.1%) o'i gymharu â chyfartaledd cenedlaethol o 4.3%;
- Mae 13.2% o bobl a gyflogir (16-74 oed) yn cael eu cyflogi ym maes Iechyd a Gofal Cymdeithasol (2001);
- Dywed 41,500 o boblogaeth Ynys Môn eu bod yn medru siarad Cymraeg (60.9%), o'i gymharu â chyfartaledd Cymru o 24.8%.
- % yr economaidd weithgar a oedd yn ddi-waith ym mis Rhagfyr 2012 oedd 5.0%, o'i gymharu â 8.4%.
- Mae cyfanswm o 2,560 o bobl ar Ynys Môn 18-64 oed â hawl i Lwfans Byw i'r Anabl (Chwefror 2013)
- Pris tŷ ar gyfartaledd yn Ynys Môn a gofnodwyd ym Mawrth 2013 oedd £122,594, o'i gymharu â £116,174 ar draws Cymru.

(Ffynhonnell: Set Ddata Infobase Ynys Môn)

Gwasanaethau Cymdeithasol: Blaenoriaethau

Blaenoriaethau Gwasanaethau Cymdeithasol

Mae gan y Gwasanaethau Cymdeithasol ymrwymiad llwyr i ddiogelu'r plant, pobl ifanc ac oedolion y mae'n gyfrifol amdanynt. Rydym yn gwneud hyn trwy ddarparu gwasanaethau parhaus ar draws yr ynys ac yn 2013/14 rydym am geisio sicrhau ein bod nid yn unig yn parhau i wneud hyn, ond hefyd ein bod yn gwella sut rydym yn ei wneud nawr, a sut y gallwn barhau i wneud hynny yn y dyfodol yn wyneb y galw cynyddol am y gwasanaethau hynny a chyfyngiadau cyllidebol parhaus.



I'r perwyl hwn, ein blaenoriaethau ar draws y Gwasanaethau ar gyfer 2013/14 yw:

- Gwella cysondeb ac ansawdd y gwasanaethau a ddarperir wrth i ni foderneiddio ein harferion a modelau darparu
- Parhau gyda'r defnydd gwell o arfer sy'n seiliedig ar dystiolaeth a rheoli perfformiad er mwyn ymgorffori'r gwelliannau ac ymdrechu am ragoriaeth
- Buddsoddi yn y Gweithlu Gofal Cymdeithasol i sicrhau bod gennym y sgiliau a'r gallu ar gyfer y dyfodol
- Datblygu gwasanaethau ataliol i leihau'r galw am ddarpariaeth cost uchel cymhleth
- Gwella canlyniadau ac opsiynau lleoliad ar gyfer y plant yn ein gofal
- Gweithio i rymuso defnyddwyr gwasanaeth i wneud penderfyniadau wrth i ni drawsnewid gwasanaethau i ymateb i angen, a bod yn seiliedig ar ganlyniadau.

Beth rydym yn ei wneud

Er ein bod yn chwarae rhan lawn mewn partneriaethau a gweithgareddau corfforaethol sy'n anelu at wella bywydau'r holl blant sy'n byw ar yr Ynys, nid ydym wedi ein dylunio ar gyfer gwasanaeth cyffredinol. Rydym yn gweithio gyda'r plant yn y gymuned sydd, am amrywiaeth o resymau, y mwyaf agored i niwed, hynny yw Plant a Phobl Ifanc:

- sydd ag anghenion cymhleth ac sydd angen ein cefnogaeth
- sydd angen eu hamddiffyn rhag camdriniaeth
- sy'n derbyn gofal gan yr Awdurdod Lleol
- sy'n gadael gofal yr awdurdod lleol
- sydd ag anableddau
- sy'n troseddu neu sydd mewn perygl o droseddu
- sy'n ofalwyr i eraill



Ein Gweledigaeth

Rydym yn credu mewn gwneud gwahaniaeth cadarnhaol i fywydau plant yr ydym yn darparu gwasanaeth iddynt. Trwy hyn, credwn y cawn ein barnu nid yn unig gan yr hyn rydym yn ei wneud, ond hefyd o ran yr effaith a gawn ar fywydau plant. Mae hyn yn golygu, o ganlyniad i'n hymyriadau, y gall plant ddisgwyl fod yn: -

- Ddiogel
- Iach
- Mwynhau sefydlogrwydd yn eu bywydau.
- Cyflawni eu potensial.
- Cael gwrandawriad a chymryd rhan mewn penderfyniadau allweddol am eu bywydau.

Cyflawniadau Allweddol

- Gwell perfformiad ar draws yr holl feysydd ac rydym bellach ymhlith yr awdurdodau sy'n perfformio orau yng Nghymru mewn rhai meysydd
- Gweithlu ehangach, newydd a llawn egni
- Wedi symud o sefydlogi darpariaeth i wella a thrawsnewid
- Sefydlu prosesau Sicrwydd Ansawdd effeithiol

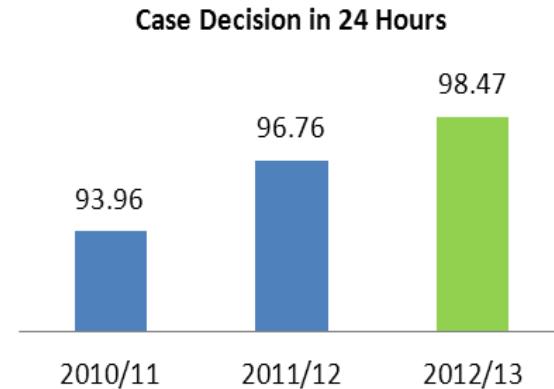
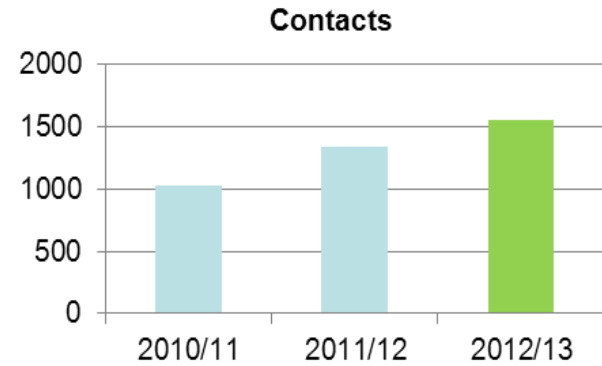
Asesiad

Gwnaethpwyd gwelliannau i'n swyddogaethau atgyfeirio ac asesu. Mae llawer o sylw yn cael ei roi i wella asesu a rheoli gofal drwy gyfraddau ymateb cyflymach, gwell cynllunio gofal ac adolygiadau. Mae prydlondeb gwneud penderfyniadau, asesiadau cychwynnol a chraidd wedi gwella wrth i ni adolygu a gwella ein trefniadau asesu a rheoli gofal. Daeth hyn o ganlyniad i sylw cynyddol gan reolwyr, gwella prosesau, hyfforddiant ac adnoddau gwaith cymdeithasol, gan gynnwys cynyddu nifer y staff yn y tîm rheng flaen.

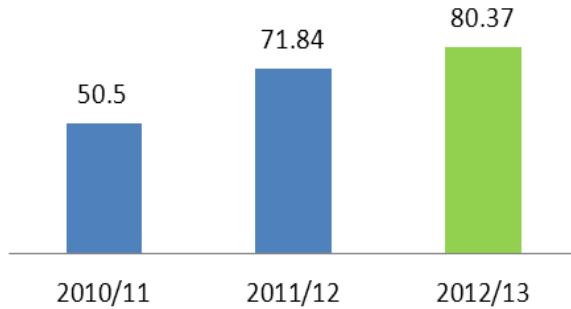
Rydym hefyd wedi adolygu ein systemau i sicrhau nad ydynt yn rhy fiwrocataidd a'u bod yn addas i'r diben. Mae'r holl wybodaeth am ddefnyddwyr gwasanaeth bellach yn cael ei chadw'n electronig ar ffeil, sydd wedi gwella ein gallu i gael gafael ar a rhannu gwybodaeth (pan fo angen), yn ogystal â lleihau'r risgiau sy'n gysylltiedig â diogelu data.

Mae'r Tîm Asesu ac Atgyfeirio wedi parhau i berfformio'n dda. Yr ydym wedi gweld cynnydd yn y cysylltiadau i'r gwasanaeth (er bod atgyfeiriadau wedi gostwng). Fodd bynnag, mae'n werth nodi nad yw traean o'r cysylltiadau yn bodloni ein meini prawf ar gyfer gwasanaeth.

Ein nod yw ystyried yr holl atgyfeiriadau neu geisiadau am gymorth o fewn un diwrnod gwaith. Mae hon yn broses o sgrinio lle mae cysylltiadau ac atgyfeiriadau'n cael eu cofnodi ac yna gwneir penderfyniad ar yr ymateb priodol gan y Rheolwr Tîm. Mae hwn yn faes lle yr ydym wedi gwella dros y tair blynedd diwethaf.



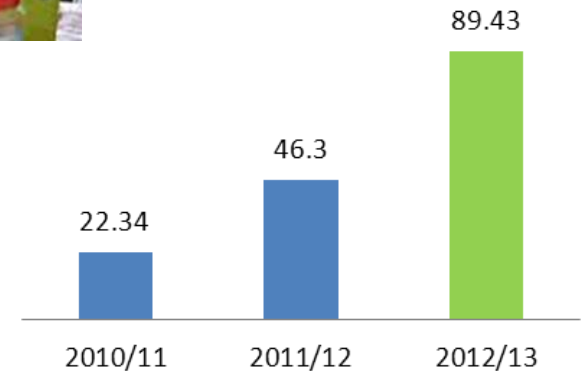
Initial Assessments in 7 days



Mae'r gwelliant dros 3 blynedd diwethaf ym mhrydlondeb cwblhau asesiadau craidd yn arwyddocaol; yn 10/11 ni oedd yr awdurdod a oedd yn perfformio waethaf yng Nghymru yn y maes hwn. Byddai perfformiad y llynedd yn ein rhoi yn y Chwarter uchaf ar gyfer Cymru.



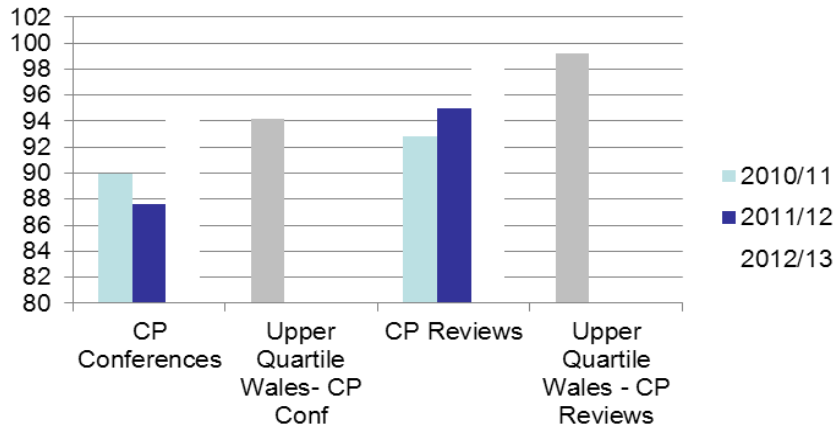
Core assessments in 35 days



Ym mis Hydref 2012 edrychodd archwiliad annibynnol ar ansawdd yr asesiadau a phrydlondeb gwneud penderfyniadau a dod i'r casgliad bod ansawdd asesiadau wedi gwella a bod buddsoddiadau mewn hyfforddiant a datblygiad staff yn arwain at welliannau mewn ymarfer.

Diogelu

Cychwynnodd y gwasanaeth eleni ddangos arwyddion o welliant yn ein harfer diogelu. Fy marn i yw ein bod wedi adeiladu ar y sefyllfa hon, fel y dengys y gwelliannau yn y cynadleddau ac adolygiadau a gynhaliwyd. Mae cryfderau allweddol yn cynnwys trefniadau partneriaeth i sicrhau dulliau aml-asiantaethol effeithiol gyda materion amddiffyn, a pholisïau, gweithdrefnau a phrosesau effeithiol i gefnogi gweithgareddau gweithredol.

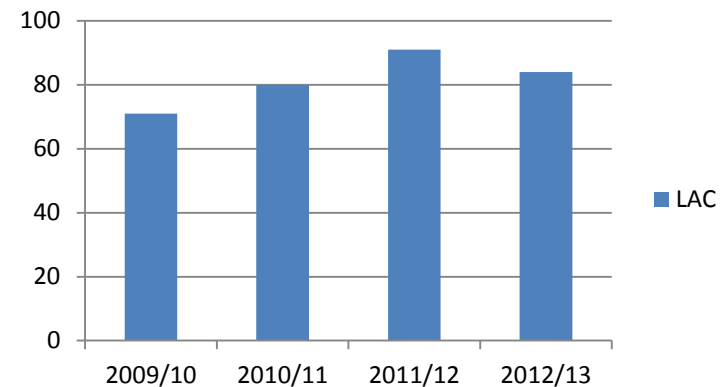


Mae hyfforddiant, yn enwedig hyfforddiant aml-asiantaeth, hefyd yn gryfder. Yn gryno, rwyf yn credu bod llawer o waith wedi'i wneud i ddatblygu a gwella gwasanaethau, ac mae llawer mwy i'w wneud. Fodd bynnag, rwy'n credu ein bod mewn sefyllfa dda i barhau i wella, er gwaethaf wynebu heriau.

Plant sy'n Derbyn Gofal

Dros y blynyddoedd diwethaf rydym wedi gweld cynnydd o 18% ers 2009/10 yn ein poblogaeth o Blant sy'n Derbyn Gofal (LAC). Mae hyn yng nghyd-destun cynnydd cyfartalog o 16% ar draws Cymru. Fodd bynnag, nid oes rhif 'cywir'; gall hwn newid yn ddyddiol. Yn wir, yn ystod 2012/13 gwelsom ostyngiad bach i 84 yn ein poblogaeth o blant sy'n derbyn gofal yn ystod y flwyddyn. Serch hynny gyda mwy o LAC a chysylltiadau ac atgyfeiriadau'n cynyddu ond gyda phwysau cynyddol ar gostau, mae'r Gwasanaeth wedi gorfod edrych ar weithio'n fwy effeithlon, dechrau ailfodelu darpariaeth gwasanaethau, a gofyn am gymorth ychwanegol gan yr awdurdod ar gyfer mwy o adnoddau staff.

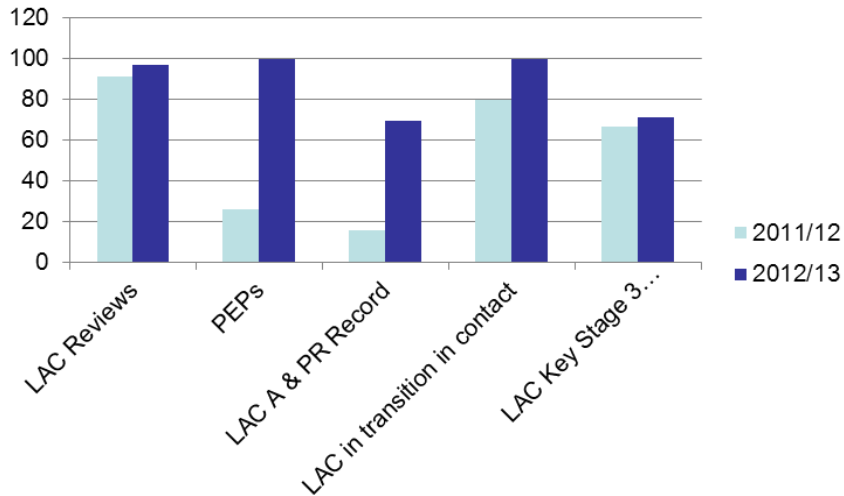
LAC



Addysg a Phobl Ifanc sy'n gadael Gofal

Pan fyddwn yn edrych ar yr hyn rydym yn ei wneud gyda'n poblogaeth Plant sy'n Derbyn Gofal (LAC), mae nifer o feysydd yr ydym yn eu hystyried yn bwysig o ran dangos pa mor dda yr ydym yn eu cefnogi a gofalu amdanynt. Gan gynnwys pan fyddant yn symud o ofal.

Mae'r meysydd hyn yn cynnwys ein hadolygiadau o'u Cynlluniau, sicrhau bod gennym Gynlluniau Addysg Personol (PEPs) yn eu lle a'u Cofnod Asesiad a Chynnydd (A & PR), yn ogystal â sicrhau ein bod yn cadw mewn cysylltiad â'r rhai sydd mewn cyfnod o newid a chyflawniadau yng Nghyfnod Allweddol 3. Gweler y cynnydd mewn rhai meysydd penodol:



Gofal Maeth

Ym mis Rhagfyr 2012 cynhaliodd AGGCC arolygiad rheoliadol o'r Gwasanaeth Maethu a gwelwyd nad oedd angen unrhyw ofynion (i newid), sy'n golygu bod y gwasanaeth yn cydymffurfio â'r gofynion rheoliadol. Ond ble mae gennym bryderon yw dros y nifer isel o'n gofalmwyr maeth ein hunain, rhywbeth yr ydym am geisio ymdrin ag ef yn 2013/14.

Rydym wedi gweithio'n galed i sicrhau bod prosesau effeithlon ar gael i brynu lleoliadau trydydd parti pan fo angen. Rwyf yn ddiolchgar i'm cydweithwyr yn y tîm rheoli contract am eu cyfraniad sylweddol at y gwaith hwn. Hefyd, ynghyd â'r 5 awdurdod lleol arall sy'n ffurfio Sefydliad Cydweithredol Gwella Gwasanaethau Cymdeithasol Gogledd Cymru, rydym wedi datblygu Canolbwynt Comisiynu Rhanbarthol ar gyfer lleoliadau preswyl arbenigol.

Rydym hefyd wedi gweithio ar reoli'n lleoliadau plant yn fwy effeithiol, gan gydnabod yr angen i gynyddu nifer ein gofalmwyr maeth ein hunain, ac mae cynllun datblygu wedi cael ei baratoi ar gyfer ei weithredu yn 2013/14.

Ymgysylltu Defnyddwyr Gwasanaeth

Cynhaliwyd digwyddiad "Dweud eich Dweud" yn ystod yr haf 2012. Nod y diwrnod oedd rhoi cyfle i blant a phobl ifanc sy'n derbyn gofal fynegi eu barn am fod mewn gofal maeth drwy waith ymgynghori / gwaith celf a gweithgareddau awyr agored. Cafwyd negeseuon cadarnhaol ynghylch y gofal maent yn ei dderbyn a chynhyrwyd gwaith celf gwych gan ein plant a'n pobl ifanc talentog. Rydym hefyd wedi ymgynghori gyda phlant a phobl ifanc sy'n derbyn gofal ar y pecynnau LAC a roddir iddynt pan ddônt yn blant sy'n derbyn gofal.



Rydym yn comisiynu gwasanaeth eiriolaeth ar gyfer plant a phobl ifanc gan NYAS Cymru. Ym mis Mehefin 2012, cyflwynodd y Cyngor Sir ei ymateb i'r argymhellion a gafwyd yn yr adroddiad 'Lleisiau Coll' - adolygiad o wasanaethau eiriolaeth proffesiynol annibynnol i blant a phobl ifanc mewn gofal, pobl ifanc sy'n gadael gofal, a phlant mewn angen - a gyhoeddwyd gan Gomisiynydd Plant Cymru. Mynegodd y Comisiynydd Plant fodlonrwydd â'n hymatebion.



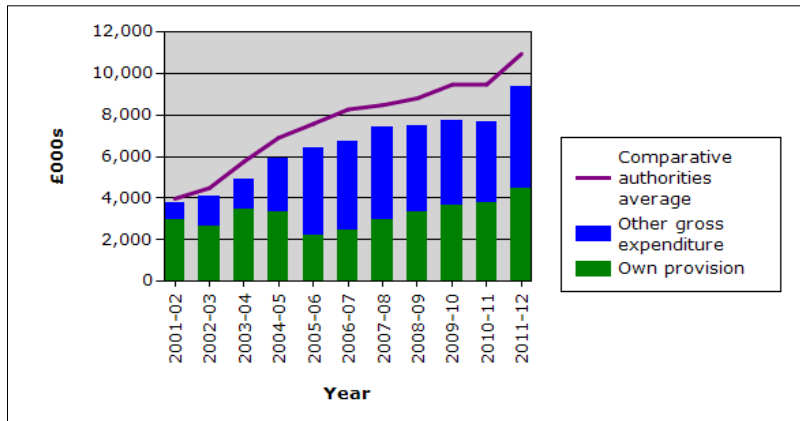
Fodd bynnag, nododd ein dadansoddiad fod yna feysydd lle galledd wella cyfranogiad plant a phobl ifanc a'r ddarpariaeth, a hyrwyddo darpariaeth eiriolaeth broffesiynol annibynnol i blant a phobl ifanc sydd mewn perygl o niwed. O ganlyniad, rydym wedi cynhyrchu Cynllun Gweithredu Lleol yn seiliedig ar ein hymateb i'r argymhellion a geir yn yr adroddiad 'Lleisiau Coll'. Y ddarpariaeth eiriolaeth bresennol yw gwasanaeth yn seiliedig ar fater a'r gwasanaeth. Ein bwriad yw adolygu hyn pan ddaw'r contract presennol i ben, i ganolbwyntio ar berthynas barhaus rhwng y plentyn/person ifanc sy'n derbyn gofal a'u heiriolwr.

Rheolaeth Ariannol

Mae'r strwythur ar gyfer y gwasanaeth wrth symud ymlaen wedi cael ei ddatblygu, sy'n adlewyrchu'r gallu rheoli a gweithredol a sgiliau cysylltiedig sydd eu hangen i gwrdd ag anghenion y gwasanaeth. Ar gyfer 2012/13 ymlaen, buddsoddodd y Cyngor £300,000 y flwyddyn yn ychwanegol i gynyddu capasiti staffio ar sail barhaol. Mae'r buddsoddiad sylweddol hwn yn y broses o recriwtio staff wedi sicrhau fod yr holl swyddi gwag gwaith cymdeithasol rheng flaen wedi parhau'n llawn y llynedd.

Mae pennu cyllideb a phrosesau cynllunio ariannol yn cael eu rheoli'n dda, gyda rheolaeth gyllideb ddatganoledig a chynllun trefniadau dirprwyol yn eu lle. Yn ystod y flwyddyn, cafodd y gorwariant o 2011/12 ei leihau o bron i 50% a gwnaethpwyd yr arbedion o 7% a oedd yn ofynnol yn gorfforaethol. Rydym hefyd wedi gostwng nifer y gweithwyr Asiantaeth o dros 50%, ac wedi cyflwyno gwell monitro a rheoli o'n lleoliadau "tu allan i'r sir".

Yn ystod y cyfnod o 2001-02 i 2011-12 cynyddodd Cyngor Ynys Môn ei wariant ar wasanaethau plant a phobl ifanc o 146%. Yn yr un cyfnod fodd bynnag cynyddodd y gwariant cyfartalog gan awdurdodau cymaradwy o swm mwy, sy'n dal i adael yr Awdurdod yn gwario llai fesul plentyn na'r rhan fwyaf o awdurdodau eraill yng Nghymru



Contractio a Chomisiynu

Rydym wedi cymeradwyo'r Strategaeth Comisiynu Gwasanaeth gyntaf, sy'n nodi blaenoriaethau gwasanaeth ac sy'n egluro sut y gall y gwasanaethau hynny gael eu darparu'n effeithiol ac mewn modd sy'n gwella'r canlyniadau i blant a phobl ifanc sy'n agored i niwed. Ei chwmpas yw'r gwasanaethau statudol hynny sy'n gyfrifoldeb i Wasanaethau Plant yr Awdurdod Lleol; plant sydd angen eu hamddiffyn/diogelu, plant ag anghenion cymhleth, plant sy'n derbyn gofal gan yr Awdurdod Lleol, maethu a mabwysiadu, pobl ifanc sy'n gadael gofal, plant ag anabledau

Trwy weithio mewn partneriaeth â chydweithwyr yn yr Adran Tai, rydym wedi cwblhau asesiad o anghenion tai a chymorth pobl ifanc, ac yn ystod 2013/14 byddwn yn gweithredu Prosiect Tai Pobl Ifanc, er mwyn cynyddu'r ystod o lety ac opsiynau cymorth tenantiaeth sydd ar gael i bobl ifanc sy'n agored i niwed, gan gynnwys pobl ifanc sy'n ddigartref, y rhai sy'n gadael gofal a throreddwyr ifanc

Bydd angen i ni i ddatblygu ein gallu i gomisiynu yn y dyfodol wrth i ni edrych ar sut y gall darparwyr 3ydd parti fod yn rhan o'r modelau gwasanaeth.

Rydym wedi bod yn ymwneud yn agos â ffurfio'r dull newydd o Dîm o Amgylch y Teulu (TAF) o dan weithrediad lleol Teuluoedd yn Gyntaf Llywodraeth Cymru. Bydd y Tîm o Amgylch y Teulu (TAF) yn sefydlu cydlyniant gwasanaethau i deuluoedd sydd angen cymorth ond nad ydynt yn gymwys i gael cymorth gan y Gwasanaethau Cymdeithasol

Yr ydym wedi arwain ar ddatblygiad y Gwasanaeth Integredig Cymorth i Deuluoedd (IFSS) ar gyfer Gwynedd a Môn. Bydd hwn yn weithredol yn 2013/14. Mae'r Gwasanaeth Integredig Cymorth i Deuluoedd (IFSS) yn anelu at wella ansawdd bywyd a chyfleoedd bywyd teuluoedd sy'n agored i niwed drwy ddull aml-asiantaeth integredig.

Mae'r Tîm o Amgylch y Teulu (TAF) yn gweithio'n uniongyrchol gyda theuluoedd i ymdrin ag anghenion cymorth penodol ac mae'n darparu cefnogaeth ymarferol, er mwyn atal anghenion teuluoedd rhag gwaethygu i'r pwynt ble bo angen ymyriad gan y gwasanaethau statudol. Maent hefyd yn darparu gwasanaeth camu i lawr ar gyfer teuluoedd sydd wedi cael cysylltiad blaenorol â'r Gwasanaethau Plant

Rheoli'r Gweithlu

Mae'r strwythur ar gyfer y gwasanaeth wrth symud ymlaen wedi cael ei ddatblygu, sy'n adlewyrchu'r capasiti rheoli a gweithredol a sgiliau cysylltiedig sydd eu hangen i gwrdd ag anghenion y gwasanaeth. Ar gyfer 2012/13 ymlaen, buddsoddodd y Cyngor £300,000 y flwyddyn yn ychwanegol i gynyddu capasiti staffio ar sail barhaol. Mae'r buddsoddiad sylweddol hwn yn y broses o recriwtio staff wedi sicrhau fod yr holl swyddi gwag gwaith cymdeithasol rheng flaen wedi parhau'n llawn y llynedd. Croesawyd 12 o staff newydd yn hydref 2012, ac arweiniodd hyn at ostyngiad o 50% mewn Staff Asiantaeth dros y flwyddyn, er i ni ddewis cadw rhai gweithwyr asiantaeth dros y niferoedd staffio arferol i ddarparu cymysgedd o sgiliau yn ein timau, sy'n priodi profiad ymarferol gyda brwdfrydedd a chreadigrwydd y gweithwyr cymdeithasol newydd gymhwyso.

Yn ystod 2012/13 buddsoddodd yr Awdurdod Lleol gyllid ychwanegol pellach i ddarparu uwch ymarferydd ychwanegol am gyfnod o 2 flynedd i ddarparu mentora a hyfforddi i'r gweithwyr sydd newydd gymhwyso. Byddant yn sefydlu Grwpiau Cefnogi Dysgu / Setiau Gweithredu Dysgu a fydd yn orfodol ac yn helpu i ddarparu'r cymorth y mae gweithwyr cymdeithasol newydd gymhwyso ei angen. Rydym yn awyddus i greu amgylchedd gwaith lle mae staff yn cael eu cefnogi yn barhaus i ddatblygu. Hefyd, mae'n hanfodol ein bod yn amddiffyn baich achosion ein staff proffesiynol newydd gymhwyso a staff proffesiynol cynnar.

Rydym wedi cefnogi ac rydym yn parhau i gefnogi hyn gyda chyfleoedd hyfforddi a datblygu, ac rydym wedi gweithredu rhaglen gynefino orfodol bwrpasol ar gyfer yr holl staff newydd. Rydym hefyd wedi datblygu Strategaeth Datblygu Gweithlu gynhwysfawr gyda chydweithwyr ym maes Adnoddau Dynol a'r Uned Datblygu Gweithlu, i wella ein gallu i recriwtio a chadw staff..



Mae'r awdurdod lleol wedi darparu dau weithiwr cymdeithasol dros y sefydliad am gyfnod o ddwy flynedd. Mae angen amlwg i ni fuddsoddi mewn adeiladu capasiti fel y gallwn neilltuo digon o amser i dyfu ein gweithwyr cymdeithasol newydd gymhwyso yn unol â gofynion cenedlaethol fel y gellir osgoi materion gorweithio a chadw staff yn nes ymlaen

BLAENORIAETHAU GWASANAETH CYFFREDINOL

Byddwn yn cynnal ac yn atgyfnerthu'r perfformiad ardderchog a gyflawnwyd yn ystod 2012/13 mewn perthynas â Dangosyddion Perfformiad Allweddol i sicrhau ein bod yn cynnal perfformiad a chynnydd da ac yn canolbwyntio ar sicrhau ansawdd yr hyn rydym yn ei ddarparu.

Dylanwadu ar ddatblygiad ymyrraeth gynharach a gwasanaethau ataliol drwy'r Bartneriaeth Plant a Phobl Ifanc, gan gynnwys cefnogi gweithrediad y Rhaglen Teuluoedd yn Gyntaf

Byddwn yn sicrhau bod plant yn cael eu cefnogi yn y gymuned leol neu mewn lleoliad teulu yn hytrach nag mewn gofal sefydliadol ble bynnag y bo'n bosibl, drwy fuddsoddi mewn recriwtio a chadw Gofalwyr Maeth Asiantaeth ein hunain.

Byddwn yn recriwtio 20 o ofalwyr maeth cyffredinol i sicrhau bod gennym ddewis o leoliadau lleol ac argaeledd cyfatebiaeth. Bydd hyn yn gwella sefydlogrwydd lleoliadau, cyrhaeddiad addysgol a chyflawniad ein plentyn sy'n derbyn gofal, a'r nod yw lleihau costau darpariaeth Maethu Annibynnol a darpariaeth breswyl

Ailfodelu'r gwasanaethau i blant a phobl ifanc ag anableddau i greu gwasanaeth â gwell ffocws sy'n rheoli pryderon amddiffyn plant ac y mae modd ei gyflenwi o fewn adnoddau presennol ac sy'n cael ei gydnabod gan blant, pobl ifanc, rhieni a gofalwyr fel un sy'n cwrdd ag anghenion

Byddwn yn sicrhau bod plant sy'n derbyn gofal yn cael eu cefnogi i gyflawni'n addysgol hyd eithaf eu gallu Byddwn yn ailstrwythuro ac ail-ddylunio gwasanaethau er mwyn gwella'r ddarpariaeth gwasanaeth ac i sicrhau bod teuluoedd yn cael cefnogaeth ar y cyfle cyntaf er mwyn atal yr angen am ymyriad arbenigol mwy dwys.

Byddwn yn ymgorffori'r Fframwaith Sicrwydd Ansawdd



Ein Gweledigaeth

Mae gofal a chymorth cymdeithasol i oedolion yn ymdrechu i:

- Gefnogi oedolion a'u gofalwyr i ddatblygu atebion i'w anghenion gofal cymdeithasol a ble bynnag y bo modd eu galluogi i naill ai gynnal neu adennill annibyniaeth;
- Gweithio gyda phartneriaid fel Iechyd a Gwasanaethau Tai, sefydliadau yn y Sector Annibynnol & Thrydydd Sector a grwpiau cymunedol fel y gall pobl sy'n agored i niwed gael eu cynnal yn ddiogel yn eu cymunedau lleol;
- Sicrhau'n gasgliadol bod oedolion sy'n agored i niwed yn cael eu hamddiffyn rhag niwed.
- Annog ac ymgorffori ethos gofal cwsmeriaid o safon uchel ar draws ein gwasanaethau ac mewn arferion a darpariaeth o ddydd i ddydd

Ein Cyflawniadau yn 2012/13

- Gwaith paratoi sylweddol o amgylch trawsnewid gofal cymdeithasol oedolion (pobl hŷn);
- Gweithlu sefydlog a phrofiadol - gydag enghreiffiau da o ddefnyddio dulliau amlddisgyblaeth mewn gwaith achos;
- Parhau i ddarparu ymateb effeithiol i honiadau o gam-drin/esgeulustod a dilyn ein hymdrechion i godi ymwybyddiaeth o POVA
- Cynnydd sylweddol wrth ddatblygu fframwaith diogelu isranbarthol sy'n cydymffurfio â'r Mesur Gwasanaethau Cymdeithasol a Lles (Cymru);
- Perfformiad da yn cael ei gynnal yn lleol ar draws y gyfres o ddangosyddion perfformiad cenedlaethol a lleol
- Tystiolaeth dda o weithgarwch ymgysylltu defnyddwyr a gofalwyr - pobl hŷn ac iechyd meddwl;
- Ym mis Mai lanswyd y Gwasanaeth Cymorth Cymunedol, yn darparu swyddogaethau cymorth strategol ar gyfer gwasanaethau cymdeithasol, gan gynnwys: contractau, datblygu'r gweithlu, gwybodeg, cwynion a gofal cwsmer
- Strategaeth ariannol gychwynnol gofal cymdeithasol i oedolion yn ei lle a chynnydd parhaus wrth gwrrd ag anghenion o fewn amlen ariannol sy'n lleihau

Mynediad i Wasanaethau - Cael Cymorth

Bu cynnydd sylweddol yn ein trefniadau ynglŷn â mynediad at wasanaethau:

- Agwedd ar ein gwaith Gwasanaeth o fewn y dull corfforaethol o "ddweud wrthym unwaith"
- Ymgeiswyr Bathodyn Glas neu daliadau gwasanaeth; mae Bwrdd Prosiect aml-asiantaethol wedi cael ei sefydlu i brif ffrydio ein trefniadau pwynt mynediad sengl lleol ar draws ieuchyd a Gofal Cymdeithasol;
- Mae trefniant Pwynt Mynediad Sengl ac Asesiad ar gyfer materion ieuchyd meddwl yn ei le;
- Ein meini prawf cymhwyster yn cael eu cyhoeddi a'u dosbarthu'n eang ac mae wedi ein galluogi i gefnogi pobl hŷn mewn gwahanol ffyrdd a chyda mwy o annibyniaeth;

Yn ystod 2012:

- 4,524 o atgyfeiriadau gyda 85% (cynnydd o 8% o 11/12) yn cael eu dyrannu o fewn 5 diwrnod gwaith.
- 64% o'r atgyfeiriadau (45% y flwyddyn flaenorol) yn cael eu dyrannu o fewn 2 ddiwrnod gwaith.
- 50% o'n taflenni wedi'u hadolygu a'u hailgyhoeddi
- Rydym wedi cyflwyno amrywiaeth o daflenni i'r Cyngor Pobl Hŷn ar gyfer adborth ffurfiol mewn perthynas â ffurf a chyfathrebu negeseuon /iaith allweddol

Asesu a Rheoli Achos - Effaith ar Fywydau Pobl

Mewn cyd-destun o fwy o atgyfeiriadau a phroffil staff sy'n newid (gyda 35% o staff yn gweithio'n rhan-amser) rydym wedi gweithio'n galed i sicrhau bod ein perfformiad o leiaf wedi'i gynnal neu ei wella mewn meysydd yn cynnwys: y gofalwyr hynny a gafodd gynnig asesiad neu adolygiad o anghenion; y rheiny gyda chynlluniau gofal a gafodd eu hadolygu. Ble y gwnaeth perfformiad ddirywio (cyfradd y trosglwyddiadau gofal a ddiodeffodd oedi, er enghraifft) rydym yn gwybod y rhesymau dros hyn, ac yn adolygu ein trefniadau.

"Mae fy nhad yn derbyn gwasanaethau seibiant rheolaidd sy'n caniatáu i mi a fy ngwraig gael seibiant o ofalu a chael cyfleoedd cymdeithasol"

Yr ydym yn perfformio'n dda'n gyffredinol yn lleol ac yn cymharu'n dda yn erbyn y cyfartaledd cenedlaethol. Fodd bynnag, ni fyddwn yn hunanfodlon, fel mae ein hadolygiadau gwasanaeth yn ei ddangos, a hefyd y ffyrdd yr ydym yn gweithio'n strategol i ymateb i angen. Rydym wedi cymeradwyo Strategaeth Gwybodaeth ac Ymgynghori Gofalwyr Gogledd Cymru ar gyfer 2012-15, sy'n bartneriaeth rhwng y Bwrdd Iechyd a 6 Awdurdod Gogledd Cymru

Ymateb i Angen

Rydym wedi gweithio'n galed i sicrhau bod yr hyn rydym yn ei ddarparu yn cwrdd ag anghenion y gymuned, ac rydym yn gweithio'n agos gyda phartneriaid wrth wneud hyn:

- Mae bob un o 6 Chartref Gofal Preswyl yr Awdurdod Lleol a'r Gwasanaeth Gofal yn y Cartref yn cynhyrchu canllawiau i ddefnyddwyr gwasanaeth unigol, sy'n cael eu hadolygu'n flynyddol
- Bob blwyddyn rydym yn cysylltu â'n rhanddeiliaid i gael eu barn/ profiad o'n gwasanaeth gofal cartref a'n gwasanaeth ailalluogi



- Rydym yn monitro cynnydd drwy oruchwyliaeth staff a rhoi cymorth a hyfforddiant pellach yn ôl yr angen

Yr hyn yr ydym wedi bod yn ei wneud:

- Yr ydym wedi cyflwyno hyrwyddwyr Urddas mewn Gofal ym mhob lleoliad Gofal Preswyl.
- Rydym wedi cynhyrchu offeryn archwilio hunanasesiad urddas mewn gofal i staff gofal ei gwblhau ar y cyd â'u hadolygiad perfformiad blynyddol.
- Mae gan yr holl ddefnyddwyr gwasanaeth gynllun cyflenwi yn seiliedig ar ganlyniadau unigol sy'n cael ei adolygu'n flynyddol
- Cyflwyno Contract Gofal Cartref Rhanbarthol Gogledd Cymru a Fframwaith Sicrwydd Ansawdd
- Gwella ein systemau rheoli drwy gyflwyno system fonitro electronig (CACI).
- Ymgynghori â defnyddwyr y gwasanaeth, eu teuluoedd a rhanddeiliaid eraill i gynorthwyo dysgu a datblygu er mwyn gwella

Darparu Gofal Cymdeithasol i Oedolion

Mae'r darlun yn y ffordd rydym yn darparu gwasanaethau yn tynnu sylw at waith da'r staff mewn cyd-destun heriol yn ogystal â'r angen i barhau â'n hadolygiad ac ailfodelu'r darpariaeth gwasanaeth dros y blynyddoedd nesaf. Felly mae perfformiad yn gymysg. Mae ein perfformiad lleol o amgylch y gyfradd o bobl hŷn rydym yn eu cefnogi yn y gymuned ar ddiwrnod y cyfrifiad (31 Mawrth) wedi gostwng yn sylweddol wrth i Ailalluogi barhau i gael effaith gadarnhaol - gan alluogi unigolion i aros tu allan i'r system ofal am gyfnod hirach. Mae ein strategaeth o roi gwybodaeth, cyfeirio a grymuso yn cael effaith uniongyrchol ar niferoedd yr oedolion sy'n derbyn gwasanaeth gennym ni - yn 2012, gwelsom ostyngiad sylweddol yn nifer yr oedolion a oedd yn derbyn gwasanaeth o'i gymharu â'r flwyddyn flaenorol - sy'n cyfateb i ostyngiad o 133;

Rwyf yn falch o ddweud ein bod wedi gallu cynnal ein perfformiad o ran canran yr holl ddefnyddwyr sy'n oedolion yr ydym yn eu cefnogi yn y gymuned. Yn wir, bu ychydig o welliant i 93.91% sydd yn galonogol wrth i ni ddechrau ar ein taith drawsnewidiol ar gyfer pobl hŷn. Mae ein perfformiad lleol yng nghyswllt Teleofal hefyd wedi gwella i 97% o'r gosodiadau wedi'u cwblhau o fewn yr amserlen.

Mae asesu a chefnogi gofalgwyr anffurfiol yn bwysig i ni a gwnaethom gynyddu ein capasiti asesiad a chefnogaeth gofalgwyr gan arwain at welliant pellach yn ein perfformiad a pharhau'n sylweddol uwch na chyfartaledd cenedlaethol Cymru. Yn ystod 2012/13, cafodd 81.7% (10% yn fwy nag yn 2011/12) o ofalgwyr anffurfiol i oedolion gynnig asesiad neu adolygiad o'u hanghenion eu hunain (o'i gymharu â chyfartaledd cenedlaethol Cymru o 76.1% yn ystod 2011/12).

Rydym wedi parhau i dystiolaethu bod pobl - lle maent yn gymwys - yn derbyn ymateb da ac amserol i'w hanghenion a aseswyd.

Gwnaed cynnydd mewn perthynas â rhai meysydd cyffrous o ddatblygiadau dros y flwyddyn ddiwethaf:

Agorodd Gofal Ychwanegol Penucheldre (Caerdybi) - y cyfleuster tai gofal ychwanegol cyntaf ar yr Ynys ym mis Hydref 2012 gyda phob un o'r 59 uned yn llawn. Rydym yn awr yn treialu gwasanaeth gofal 24 awr ar y safle;

Darpariaeth dementia arbenigol Plas Crigyll (Bryngwran) – darpariaeth dementia canolbwynt ac adain mewn lleoliad preswyl sy'n darparu cyfleusterau dydd arbenigol a gefnogir gan nyrsys seiciatrig cymunedol yn ogystal â gwasanaeth cymorth mewn argyfwng allgymorth 24 awr ar gyfer gofalgwyr anffurfiol;

Heneiddio'n Dda - gwasanaeth cyffredinol yn cynnig cyfleoedd cymdeithasol a hamdden i bobl hŷn gydag ymhell dros 500 yn mynychu. Mae'r gwasanaeth bellach yn cael ei redeg gan y bobl hŷn eu hunain ac yn ddiweddar maent wedi ennill statws elusenol. Mae hwn wedi cael ei enwebu am wobwr gofal cymdeithasol Cyngor Gofal Cymru.

Gwell Gofal – Mae Gwell Gofal Môn (MEC) wedi cael ei ddatblygu gan y Bwrdd Iechyd i ymgysylltu yn gynnar gydag oedolion yn y gymuned yn ystod cyfnodau o argyfwng meddygol aciwt. Rydym yn gweithio gyda chydweithwyr iechyd fel ein bod yn gallu darparu cymorth effeithiol. Mae 250 o oedolion wedi mynd drwy MEC ers ei sefydlu ym mis Mai 2012

Diogelu

Mae diogelwch ein hoedolion mwyaf agored i niwed yn bwysig iawn i ni; mae 92.78% o'r holl atgyfeiriadau amddiffyn oedolion a gwblhawyd a gawsom yn 2012/13 yn dangos bod y risg yn cael ei reoli. Mae'r gostyngiad bychan mewn perfformiad wedi digwydd oherwydd fod nifer fach o ddefnyddwyr gwasanaeth wedi dewis tyngu'n ôl o'r broses amddiffyn oedolion.

Rydym wedi gweithredu Gweithdrefnau Amddiffyn Oedolion Interim Cymru Gyfan yn llawn, a rhoddwyd hyfforddiant i 407 o weithwyr proffesiynol ar Lefel 2 a 30 ar Lefel 3/4 sy'n cynnwys y sbectrwm staff gofal cymdeithasol i oedolion a'r gwasanaeth iechyd.

Aethom ati i gomisiynu archwiliad annibynnol (drwy'r Asiantaeth Gwella Gwasanaethau Cymdeithasol) o'n trefniadau amddiffyn oedolion lleol fel gwiriad sicrwydd ansawdd ar ein trefniadau. Mae'r Gwasanaethau Cymunedol wedi gweithio i sicrhau bod:

- Staff yn gallu nodi ac adrodd yn hyderus ar faterion a phryderon
- Staff ag ymwybyddiaeth a hyder gynyddol i adrodd am faterion, a gwell dealltwriaeth o rôl a chyfrifoldebau, gan arwain at wasanaeth mwy diogel
- Staff a defnyddwyr gwasanaeth gydag eglurder ynghylch atebolrwydd a disgwyliaid

Mae camau gweithredu ychwanegol wedi cynnwys:

- Offeryn archwilio wedi'i ddatblygu a'i dreialu, a nawr mae'n esblygu fel arfer sicrwydd ansawdd prif ffrwd. Mae'r archwilio ffeiliau achos hwn i gael ei gyfuno a'i fewnosod yn llawn yn y Gwasanaeth yn ystod 2013.
- Cychwynasom ar y broses o sefydlu Bwrdd Diogelu Oedolion Cysgodol Gogledd Orllewin Cymru, yn cael ei gefnogi gan offeryn hunanasesu a chynllun gweithredu y cytunwyd arnynt ar y cyd. Mae'r datblygiad hefyd wedi bod yn gatalydd ar gyfer trafodaeth ranbarthol wrth ddatblygu Bwrdd Diogelu Oedolion Gogledd Cymru.
- Mae aelod etholedig Arweiniol Diogelu Oedolion wedi cael ei benodi i lywio cyfrifoldebau ac atebolrwydd gwleidyddol ar gyfer diogelu. Mae rhaglen o hyfforddiant diogelu wedi ei darparu hefyd ar gyfer Aelodau Etholedig fel mecanwaith i godi ymwybyddiaeth o gyfrifoldebau.

"Mae'r Gwasanaeth wedi gwreiddio diwylliant cadarnhaol o ddiogelu oedolion yn llwyddiannus, ac mae wedi creu dull cydweithredol o "gallwn wneud" o ran at ymateb i rybuddion ac atgyfeiriadau. Mae staff wedi ymrwymo i ddiogelu ac mae'r rheolwyr yn darparu amgylchedd cefnogol i weithio ynddo"

Adroddiad Archwilio Annibynnol, Mawrth 2012

Ymgysylltu Defnyddwyr Gwasanaeth

Mae Gwasanaethau Oedolion wedi gwella'r ffordd yr ydym yn ymgysylltu â dinasyddion Ynys Môn ynglŷn â'r gwaith o gynllunio a gwerthuso gwasanaethau

Mae Ymgysylltu Pobl Hŷn yn cael ei wneud drwy amrywiaeth o ddulliau:

- Mae'r Cyngor Pobl Hŷn wedi'i wreiddio'n gadarn yn ein fframwaith ymgysylltu lleol ac yn cyfrannu at bolisïau cenedlaethol a lleol.
- Mae Heneiddio'n Dda wedi ennill statws elusennol annibynnol ac fel rhan o'u cynllun datblygu maent yn datblygu arferion cyfredol yn Amlwch, Llangefni a Brynsiencyn. Mae Heneiddio'n Dda newydd yn cael ei ddatblygu ar hyn o bryd ym Mhorthaethwy.
- Mae'r Cyngor yn gweithio mewn cydweithrediad agos â Medrwn Môn i ddatblygu'r Prosiect Lleisiau Lleol i adeiladu ar gapasiti dinasyddion i gymryd rhan mewn cynllunio a chynnal gwasanaethau a hefyd prosiectau sy'n ymateb i'w anghenion cymunedol a thrwy hynny gynyddu budd i'r gymuned.
- Cynhaliwyd cyfres o ddiwyddiadau gwranddo gydag aelodau o Fforwm Pobl Hŷn er mwyn nodi materion ynghylch:
- Mynediad at wybodaeth, iechyd a gofal cymdeithasol, a materion trafndiaeth.

Mae rôl Hyrwyddwr Pobl Hŷn (Aelod Etholedig) yn allweddol o ran darparu llais i bobl hŷn ac i amlygu materion pobl hŷn sydd angen eu cadw'n flaenllaw ym musnes y Cyngor.

Mae fframweithiau ymgysylltu ar gyfer defnyddwyr gwasanaethau iechyd meddwl yn cael eu datblygu, gyda defnyddwyr yn cael eu cynrychioli ar amrywiaeth o lefelau, yn lleol, isranbarthol a chenedlaethol, megis y Prosiect sy'n rhoi hyfforddiant a mentora i ddefnyddwyr a gofalwyr i'w galluogi i gymryd rhan mewn cyfarfodydd, recriwtio a dewis staff ac i ddarparu hyfforddiant eu hunain.

Ymgynghorir â defnyddwyr gwasanaeth Anabledd Dysgu mewn amrywiaeth o wahanol ffyrdd:

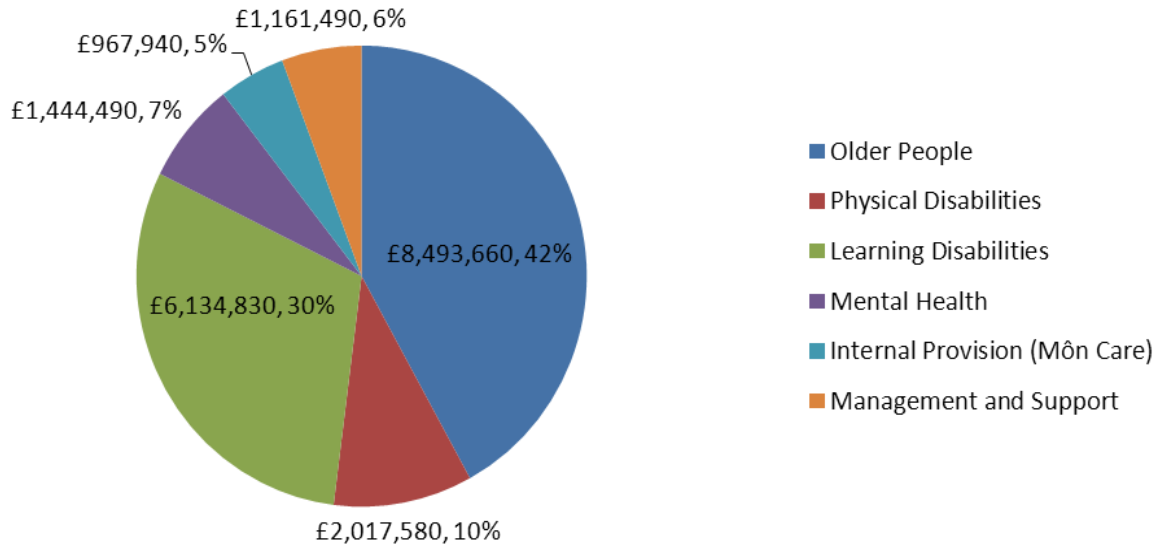
Cyflwyno dulliau mwy person-ganolog mewn adolygiadau;

Mae amrywiaeth o grwpiau hunan-eiriolaeth yn cyfarfod yn rheolaidd i drafod materion cyfredol gyda'r Fforwm Hunan-eiriolaeth fel cyfrwng ar gyfer ymgynghori â defnyddwyr mewn ffordd fwy ffurfiol;

Mae'r defnyddwyr gwasanaeth hefyd yn gysylltiedig â sefydliadau cenedlaethol megis Mudiad Pobl yn Gyntaf Cymru Gyfan

Rheolaeth Ariannol

2012 / 13 Adults' Services Budget (£20.22m)



Fodd bynnag, mae gwariant y Cyngor ar draws yr holl wasanaethau cymdeithasol i oedolion yn disgyn yn fyr o'r gwariant ar draws Awdurdodau Lleol yng Nghymru ar gyfartaledd:

Gwariant pobl hŷn yw £702.60/pen 65+ - sy'n gosod yr Awdurdod ar 21/22 gyda'r gwariant canolrif i holl Awdurdodau Lleol Cymru yn £849.65; Gwariant gofal cymdeithasol i oedolion o dan 65 oed yw £246.62/pen - sy'n gosod yr Awdurdod ar 12/22 gyda'r gwariant canolrif yn £247.12

Gallaf adrodd ei bod wedi bod yn ofynnol i'r Gwasanaeth wneud arbedion sylweddol yn ystod 2012/13 – sef cyfanswm o £994k. Fodd bynnag, mae peth pwysau costau sylweddol y mae'n rhaid i ni ymdrin â nhw yn ystod y flwyddyn i ddod – sef y rhai o fewn gwasanaethau iechyd meddwl, lleoliadau mewn cartrefi nyrsio ar gyfer pobl hŷn a gofal cartref.

Mae Gwasanaethau Oedolion yn cael ei hun mewn sefyllfa dda o ystyried y gwaith sylweddol sydd wedi cael ei wneud ar ei gynllun ariannol tymor canolig. Mae'r gwaith hwn wedi nodi rhai heriau gwirioneddol ynghylch yr angen i gael cydbwysedd priodol rhwng effeithlonrwydd ac effeithiolrwydd/ ansawdd a sicrhau gwell canlyniadau i'n defnyddwyr gwasanaethau.

Perfformiad a Rheoli Busnes

O ystyried y rôl o fewn y Gyfarwyddiaeth yn ei chyfanrwydd, mae hwn yn faes allweddol o'r elfen Gwasanaethau Cymunedol, ac yn 2012/13 cafwyd nifer o welliannau:

- Cerdyn sgorio gwasanaeth wedi cael ei fabwysiadu fel fframwaith ar gyfer adrodd ar dargedau perfformiad allweddol i'r Cyngor yn fisol yn cryfhau ymhellach ein gweithgarwch rheoli perfformiad Gwasanaeth. Mae hefyd yn galonogol adrodd ein cynnydd parhaus wrth ddatblygu gwybodaeth perfformiad fwy aeddfed sy'n cael ei chraffu a'i herio trwy fecanwaith corfforaethol chwarterol. Mae'r fframwaith hwn yn cynnwys y Tîm Rheoli Gwasanaeth, buddiannau corfforaethol a'r Portffolio Arweiniol dros Wasanaethau Cymdeithasol. Gallaf hefyd adrodd fod aeddfedrwydd pellach yn y Tîm Rheoli Gwasanaeth, fel y mae'n derbyn, craffu ac ystyried perfformiad Gwasanaeth (gweithgaredd a gwariant o fewn y gyllideb).
Mae'r Gwasanaeth wedi gallu dangos tystiolaeth bellach o gynnydd yn ei ddefnydd o system fonitro achosion electronig y Gwasanaethau Cymdeithasol (DRAIG / RAISE). Cafwyd 3 blaenoriaeth benodol:
 - 1) Manteisio'n llawn ar allu ein system gyfredol i wella cofnodion electronig – mae gweithredu'n llawn y modiwl Amddiffyn Oedolion yn un enghraifft;
 - 2) Ffeiliau achos electronig ers mis Medi, 2012
 - 3) Cynllunio ar gyfer y system electronig newydd - yr ydym yn ei symud ymlaen drwy broses dendro Cymru Gyfan.

Datblygiadau eraill:

Rydym wedi canolbwyntio ar ddatblygu ymhellach ddiwylliant cryf a chynaliadwy o reoli perfformiad yn y Gwasanaeth y mae gennym i gyd gyfraniad i'w wneud iddo. Mae elfennau allweddol o'n fframwaith rheoli perfformiad a sicrwydd ansawdd sy'n esblygu'n cael eu rhoi yn eu lle fesul cam. Mae gosod targedau, ynghyd â gwasanaeth a chynlluniau busnes, yn awr yn y ffocws i yrru gwelliant mewn ansawdd a pherfformiad. Mae adrodd ar berfformiad yn rheolaidd - yn erbyn dangosyddion perfformiad a hefyd y gwariant ar gyllidebau - bellach yn arferion prif ffrwd. Yn wir, rydym yn adolygu ein perfformiad yn rheolaidd yn erbyn ein targedau a cheir adroddiadau data ar lefelau Tîm, Gwasanaeth a Chorfforaethol.

Gallwn adrodd arfer da o ddyrchafu pryderon cynnar mewn perthynas â thorri perfformiad sydd wedi arwain at gynllunio gwelliannau lleol a throi o amgylch y perfformiad erbyn diwedd y flwyddyn. Byddai'r gyfres o dargedau Teleofal sy'n gysylltiedig â fframwaith Cytundeb Canlyniadau Llywodraeth Cymru yn un enghraifft o'r fath o arfer effeithiol hon

Mae ein Fframwaith Sicrwydd Ansawdd a Rheoli Perfformiad wedi cael ei ailysgrifennu gyda mewnbwn allanol sylweddol sy'n seiliedig ar arfer gorau cyfoes fel ein bod yn mabwysiadu fframwaith a fydd yn parhau'n gyfoes dros y 3 blynedd nesaf ac yn anelu at fod y gorau yn y dosbarth. Mae angen i ni nawr flaenoriaethu'r dasg o gwblhau a chyhoeddi'r fframwaith – mae'r amserlen hyd yma wedi cael ei halinio â'r Fframwaith Perfformiad Corfforaethol esblygol sydd bellach yn cyrraedd aeddfedrwydd

Comisiynu a Phartneriaethau

Gwnaethom gynnydd sylweddol yn 2012/13 i baratoi ar gyfer trawsnewid ein modelau gwasanaeth ar gyfer pobl hŷn, gan gynnwys proses ymgynghori cyhoeddus statudol rhwng Hydref - Rhagfyr, 2012 gyda'r holl ddefnyddwyr presennol, gofawyr, teuluoedd, dinasyddion a sefydliadau partner a rhanddeiliaid.

Yn ystod 2012, gwnaethpwyd cynnydd gyda'r rhaglen rhesymoli partneriaethau ffurfiol ar lefel Gwynedd ac Ynys Môn. Bydd y Tîm Partneriaethau a ffurfiwyd yn ddiweddar yn arwain at ddatblygu partneriaethau isranbarthol a chynhyrchu Cynllun Integredig unigol sy'n cynnwys blaenoriaethau ar gyfer gweithgareddau ataliol ar sail gymunedol mewn Iechyd, Gofal Cymdeithasol a Lles, Plant & Phobl Ifanc, a Diogelwch a Chydlyniant Cymunedol

- Rydym wedi gweithio gyda Chymdeithas Tai Eryri i ddatblygu darpariaeth tai gofal ychwanegol ar safle Penucheldre yng Nghaergybi.
- Rydym wedi comisiynu gwasanaethau cymorth sy'n gysylltiedig â thai ar gyfer y trigolion ym Mhenucheldre trwy'r Rhaglen Cefnogi Pobl.
- Mae'r Tîm Cefnogi Pobl wedi caffael model 'Tai yn Gyntaf' i ddarparu gwasanaeth cymorth fel y bo'r angen ar gyfer pobl 25+ oed sy'n ddigartref a/neu'n cysgu ar y stryd.

Mae ein hymdrechion yn ystod 2012 wedi cyfuno a chryfhau ymhellach ein partneriaethau, yr ydym yn naturiol yn falch ohonynt:

- Storfeydd Offer Cymunedol - partneriaeth gyda Gwynedd, Conwy a'r Bwrdd Iechyd sydd wedi uno comisiynu a darparu offer.
- Technoleg Gynorthwyol - partneriaeth isranbarthol gyda Gwynedd i ddatblygu gwasanaethau Teleiechyd a Theleofal;
- Gwasanaeth Allan o Oriau - mae gennym bartneriaeth hir sefydlog gyda Chyngor Gwynedd ar gyfer darparu ymateb gwasanaethau cymdeithasol allan o oriau;
- Gwasanaeth Gwaith Cymdeithasol Ysbyty- partneriaeth agos gyda Gwynedd i ddarparu gwaith cymdeithasol ysbyty yn yr ysbyty aciwt ym Mangor;
- Cynllun Lleoliadau i Oedolion - rydym yn bartner mewn cynllun bywydau a rennir lleol a gynhelir gan Gyngor Gwynedd, sy'n rhoi cyfle i oedolion fyw mewn amgylchedd teuluol cyffredin. Yn ystod 2012, rydym wedi cynyddu nifer y lleoliadau sydd ar gael yn lleol o 2;
- Gwasanaethau o amgylch y Teulu - Rydym wedi gweithio dros y flwyddyn i baratoi sylfeini Gwasanaeth Integredig Cymorth i Deuluoedd ar draws Môn a Gwynedd i wella ansawdd bywyd a chyfleoedd bywyd i deuluoedd sy'n agored i niwed drwy ddull aml-asiantaeth integredig
- Gweithio gyda Darparwyr i gomisiynu gwasanaethau dydd, llety a gwasanaethau byw â chymorth i fodloni anghenion unigol
- Proses Mapio Anghenion wedi'i defnyddio gan ein Tîm Cefnogi Pobl i gefnogi anghenion y gymuned

Rheoli Gweithlu

Rydym yn llwyr gydnabod pwysigrwydd cefnogi ein holl weithlu. Yn 2012/13:

- Cynaliasom gyfres o sesiynau rhannu gwybodaeth i bob tîm i rannu gwybodaeth ac i annog deialog gyda chydweithwyr.
- Cafodd dros 2000 o leoedd hyfforddi a datblygu eu cymryd gan staff o'r Gwasanaethau Cymdeithasol, Trydydd Sector a'r Sector Annibynnol, cynnydd o 9% ar y flwyddyn flaenorol.
- Ymgwymerodd 80 o aelodau staff â NVQs
- Cwblhaodd 120 o aelodau staff hyfforddiant achrededig a oedd yn arwain at achrediad uned a dyfarniad o dan y Fframwaith Cymwysterau a Chredydau.
- Gwnaethom gydnabod a chefnogi defnyddwyr a gofalwyr fel cyfranogwyr hyfforddi a hyfforddwyr;
- Rydym wedi cryfhau ein partneriaeth gyda'r rhaglen MA gwaith cymdeithasol ym Mhrifysgol Bangor i sicrhau gweithlu digonol, sydd â sgiliau a chymwysterau priodol;
- Sefydlwyd consortiwm newydd o 12 awdurdod lleol yng Nghymru, Porth Agored, i sicrhau rhaglen addysg barhaus gadarn ar gyfer ymarferwyr gwaith cymdeithasol newydd gymhwysu.
- Mae'r holl staff gofal wedi cwblhau cwrs hyfforddi Lefel 2 POVA

Arweinyddiaeth – Rhoi Cyfeiriad

Mae moderneiddio/trawsnewid Gofal Cymdeithasol i Oedolion yn un o flaenoriaethau allweddol yr Awdurdod Lleol.

Er gwaethaf pwysau ariannol sylweddol a chynyddol ar yr Awdurdod Lleol, mae Aelodau Etholedig wedi ceisio cefnogi Gofal Cymdeithasol i Oedolion gan eirioli am wasanaeth uchelgeisiol o ansawdd ar gyfer ein pobl fwyaf bregus mewn cymdeithas. Mae Aelodau Pwyllgor Gwaith y Cyngor a'r Pwyllgor Craffu Gwasanaethau Cymdeithasol a Thai wedi ymgysylltu'n llawn â'n hagenda am newid o gwmpas gwasanaethau i bobl hŷn.

Mae hyn wedi cynnwys ymgynghoriad cyhoeddus diweddar ar wasanaethau i bobl hŷn.

Mae Mentora Gwasanaethau i Oedolion gan Gynghorwyr bellach yn arfer wedi'i dystiolaethu'n llawn ar draws y sbectwm o swyddogaethau Gofal Cymdeithasol i Oedolion - ac mewn misoedd diweddar cafodd hwn ei ymestyn hefyd i gynnwys y swyddogaeth Darpariaeth Mewnol. Mae datblygiad a gwreiddio pellach o fentora Aelodau Etholedig o Ofal Cymdeithasol i Oedolion wedi arwain at gynnull sesiynau rheolaidd bob 6/8 wythnos a chafwyd derbyniad a phresenoldeb da iawn. Mae Mentoriaid Gwasanaethau i Oedolion hefyd wedi treulio amser gyda'n tîm dyletswydd rheng flaen, gan roi iddynt y cyfle i werthfawrogi natur uniongyrchol ein busnes.

Hefyd cafodd cyfres o sesiynau datblygu anffurfiol eu hwyluso ar gyfer aelodau'r Pwyllgor Archwilio Gwasanaethau Cymdeithasol a Thai i rannu cymhlethdodau ein busnes bob dydd wrth gefnogi oedolion bregus sy'n bodloni ein trothwyon cymhwysedd ar gyfer gwasanaethau. Rydym wedi cyflwyno'r sesiynau anffurfiol hyn drwy ddefnyddio senarios astudiaethau achos anhysbys. Mae'r sesiynau hyn hefyd wedi cael derbyniad da iawn gan yr Aelodau fel cyfle i ddechrau gwerthfawrogi'n llawn ein busnes mewn amgylchedd anffurfiol (tu allan i Siambur y Cyngor).

Crynodeb

Mae angen i ofal cymdeithasol i oedolion drawsnewid dros y cyfnod nesaf i gwmpasu agenda ehangach nag y cafwyd hyd yma - symud y tu hwnt i ddarpariaeth draddodiadol o ofal cymdeithasol, a thuag at ddarparu gweledigaeth dinesydd ganolog, gyfannol a chydgyssylltiedig i oedolion ar Ynys Môn. Mae angen i'r weledigaeth hon fod yn uchelgeisiol a chynnwys yr elfennau canlynol:



- Pobl yn cael eu cefnogi i aros yn eu cartrefi eu hunain gydag ystod o wasanaethau o ansawdd uchel yn y gymuned;
- Oedolion annibyynnol, iach sy'n cael eu cynnwys yn gymdeithasol ac yn economaidd yn y gymuned;
- Cydnabod bod cyflwr meddwl iach a lles yn yr un mor bwysig â lles corfforol;
- Oedolion yn gwybod ac yn gwneud y gorau o fanteision cyflogaeth;
- Cydnabod bod gan oedolion rolau gwahanol a chymhleth i'w cyflawni gyda chyfrifoldebau cymdeithasol gwahanol – sydd i gyd yn effeithio ar eu ffordd o fyw a dewisiadau iechyd;
- Bydd ymyrraeth gynnar a gwasanaethau ataliol yn rhan amlwg o'n gwaith gyda'n partneriaid iechyd a gofal cymdeithasol;

EIN CYFLAWNIADAU MAWR YN YSTOD 2012

- Rydym wedi gosod y seiliau ar gyfer y trawsnewid gofal cymdeithasol i oedolion (pobl hŷn);
- Mae gennym weithlu profiadol a sefydlog;
- Ymateb effeithiol i, a rheoli, honiadau o gam-drin/esgeulustod ac rydym wedi dilyn ein hymdrechion i godi ymwybyddiaeth o POVA (ataliol);
- Mae ein cyflawniad yn erbyn dangosyddion perfformiad cenedlaethol wedi ei gynnal yn dda;
- Mae gennym weithgarwch ymgysylltu defnyddwyr a gofawyr effeithiol;
- Mae strategaeth ariannol gofal cymdeithasol i oedolion cychwynnol yn ei lle ac mae cynnydd parhaus wrth gwrdd ag anghenion er gwaethaf cyllideb sy'n lleihau

Bydd gan rôl y swyddog cwynion gyswllt clir ag ethos gofal cwsmer gyda lledaeniad ehangach o'r un egwyddor yn cael ei hannog mewn arferion a swyddogaethau o ddydd i ddydd. Yn ogystal â hyn, ac ochr yn ochr â'r egwyddor, ceir dull mwy cadarn o ddiogelu



Wrth i'r pwyslais symud o ddarpariaeth uniongyrchol a mewnol o wasanaethau tuag at gomisiynu allanol, bydd angen i ni fod yn gliriach am ein bwriadau comisiynu a bydd y ffocws ar y gostyngiad tebygol o wasanaethau'r cyngor a'r cynnydd mewn comisiynu allanol a chontractio. Er mwyn cwrdd â'r her hon, bydd angen i ni sicrhau bod ein systemau ar gyfer monitro ansawdd a pherfformiad yn gadarn, a bydd cyflwyno system froceriaeth newydd yn ein galluogi i wneud hyn yn effeithiol

YMATEB I ANGEN:

- Byddwn yn ceisio gwella ansawdd ein hymateb trwy adolygu'r hyn rydym yn ei wneud, ac yna addasu ein darpariaeth wirioneddol o wasanaethau i ymateb i'r hyn yr ydym yn ei ganfod drwy'r adolygiadau hyn, a thrwy hynny wella'r gwasanaeth

Bydd ein hadolygiadau cynnwys

- Angen adolygiad o weithdrefnau urddas i sicrhau parhad yr egwyddor ar bob adeg
- Cwblhau'r adolygiad o'n ystod bresennol o wybodaeth, a mynediad at wybodaeth;
- Adolygiad o'n Gwasanaeth Ailalluogi presennol fel rhan o'n Trawsnewid Gwasanaethau;
- Cwblhau'r gwerthusiad o Benucheldre a gomisiynwyd yn ddiweddar - gan gynnwys ei botensial fel model i gymunedau eraill

Yn ychwanegol yna byddwn yn:

- Symud y Rhaglen Trawsnewid ar gyfer pobl hŷn yn ei blaen - gyda blaenoriaeth arbennig i gryfhau gwasanaethau yn y gymuned

DIOGELU POBL AGORED I NIWED:

- Cryfhau arferion diogelu lleol ymhellach mewn fframwaith cynllun gwella a mabwysiadu set genedlaethol o fesuriadau canlyniadau ar gyfer diogelu;
- Ymsefydlu'n llawn archwiliadau ffeiliau achos o arferion diogelu o fewn ein fframwaith SA Gwasanaeth sy'n esblygu;
- Parhau i ddatblygu'r Bwrdd Diogelu Oedolion Cysgodol Gogledd Orllewin Cymru gyda'n partneriaid;

PERFFORMIAD A RHEOLI BUSNES:

- Cyhoeddi fersiwn derfynol o'n fframwaith rheoli perfformiad a sicrwydd ansawdd;
- Cyhoeddi a gweithredu cynllun gwella mewn ymateb i'r gwerthusiad allanol o'n systemau gwybodaeth a data;
- Cwmpasu goblygiadau'r diwygiadau budd-daliadau lles.
- Sicrhau bod prosesau o fewn yr Adran Gwasanaethau Cymdeithasol yn ei chyfanrwydd yn gydnaws i bwrpas adolygu a chofnodi gwybodaeth

BLAENORIAETHAU GWASANAETH CYFFREDINOL**RHEOLI ADNODDAU:**

- Gweithredu'r Rhaglen Gadarnhau ar gyfer Gweithwyr cymdeithasol newydd gymhwyso o dan fframwaith CPEL y Cyngor Gofal;
- Paratoi strategaeth weithlu ar gyfer Gofal Cymdeithasol i Oedolion, ac adolygu ein buddsoddiad i sicrhau gweithlu medrus
- Parhau i foderneiddio gan sicrhau'r defnydd gorau posibl o adnoddau a chyfrannu at raglen effeithlonrwydd y Cyngor (targed ariannol y Gwasanaeth yn £640k yn 2013/14);
- Mabwysiadu strategaeth ariannol tymor canolig - lleihau dibyniaeth ar leoliadau preswyl/nyrsio tymor hir
- Mae angen cyflwyno hyfforddiant gloywi er mwyn sicrhau bod gwybodaeth staff yn gyfoes

COMISIYNU A PHARTNERIAETHAU:

- Parhau ar fyrder ar ein trawsnewid ac ailfodelu o wasanaethau pobl hŷn;
- Cynnal adolygiad cynhwysfawr o wasanaethau anabledau dysgu;
- Gwerthuso ein trefniadau gwaith cymdeithasol ysbyty presennol, mewn partneriaeth â Chyngor Gwynedd a'r Bwrdd Iechyd;
- Parhau i ddatblygu ein partneriaethau â'r Sector Annibynnol a'r Trydydd Sector;
- Cryfhau a datblygu ymhellach ein perthynas ag Iechyd - trwy gyfrwng y Bwrdd Iechyd a Lles arfaethedig.
- Mae angen i ni ddatblygu a sefydlu Fforymau Comisiynu a Darparwyr mewn gwahanol feysydd gwasanaeth ac mae angen Datganiad Sefyllfa'r Farchnad i adlewyrchu ein bwriadau comisiynu

ARWEINYDDIAETH A CHEFNOGAETH GORFFORAETHOL A GWLEIDYDDOL:

- Darparu rhaglen sefydlu ar ofal cymdeithasol oedolion i Aelodau newydd;
- Datblygu strategaeth ymgysylltu i Aelodau ac uwch reolwyr gyda staff rheng flaen mewn Gofal Cymdeithasol i Oedolion

Dylid sicrhau fod cyfleoedd fod ar gael i aelodau priodol er mwyn cael gwell dealltwriaeth

Fel y bydd yn amlwg o'r Adroddiad hwn, mae wedi bod, ac mae'n parhau i fod, yn gyd-destun ariannol heriol. Cafwyd arbedion o tua £1.5m yn ystod y flwyddyn, a dros y ddwy flynedd nesaf ceir gostyngiadau pellach o 7% y flwyddyn fel y bo'r Awdurdod ei hun yn gorfod parhau i ymarfer rheolaeth ariannol ofalus wrth i'w adnoddau cyffredinol leihau. Rydym yn gweithredu mewn maes o ddarpariaeth gwasanaeth lle mae galw cynyddol (trwy boblogaeth sy'n heneiddio a diwygio gofal iechyd a chymdeithasol) a gofynion statudol i ddarparu, ac ni allwn osgoi'r casgliad bod y cyd-destun ariannol yn cyflwyno pwysau sylweddol ac yn dylanwadu ar yr agenda newid a chyfeiriad teithio.

Mae'r pwysau ariannol yn ein gorfodi i edrych yn ofalus ar:

- Yr hyn rydym yn ei ddarparu;
- Sut ydym yn darparu
- Beth mae ein partneriaid yn ei ddarparu a
- Yr hyn sydd raid i ni ei gynnig. Nid yw hyn ynddo'i hun yn beth drwg ac mae'n helpu gyrru moderneiddio a darpariaeth fwy effeithlon. Ond eto mae hefyd yn rhoi pwysau sylweddol ar staff ac ar yr hyn y gellir ei ddarparu. Mae angen i ni barhau i fod â rheolaeth ariannol ofalus a gweithio gyda'n partneriaid i ddatblygu darpariaeth mwy effeithlon ein hunain ac edrych ar ffyrdd y gall darparwyr lleol eraill gyfrannu.

DISGRIFIAD GWASANAETH	Cyllideb 2012/13 £'000	Gwirioneddol 2012/13 £'000
Gwasanaethau Plant	6,007	6,310
Gwasanaethau Oedolion	8,883	8,964
• Pobl Hŷn	1,935	1,646
• Anableddau Corfforol	5,248	5,136
• Anableddau Dysgu	1,468	1,820
• Iechyd Meddwl		
Gwasanaethau Cymorth	391	351
Uned Darparwyr	3795	4,176
Gwasanaethau Eraill	190	170
CYFANSWM	27,917	28,573

Gellir cael rhagor o wybodaeth drwy fynd i'r gwefannau canlynol:

- Cyngor Sir Ynys Môn - www.anglesey.gov.uk
- Gwella Gofal Cymdeithasol yng Nghymru - www.ssiacymru.org.uk
- Gwasanaeth Mabwysiadu Gogledd Cymru - www.northwalesadoption.co.uk
- Llywodraeth Cymru - www.wales.gov.uk
- Bwrdd Iechyd Prifysgol Betsi Cadwaladr - www.bcu.nhs.uk
- Swyddfa Archwilio Cymru - www.wao.gov.uk
- Arolygiaeth Gofal a Gwasanaethau Cymdeithasol Cymru - <http://wales.gov.uk/cssiwsite/newcssiw/?lang=en>



Am ragor o wybodaeth ar unrhyw agwedd o'r adroddiad hwn neu i weld y gridiau tystiolaeth ategol, os gwelwch yn dda cysylltwch ag:

Emma Edwards, Rheolwr Cefnogi Busnes, Cyngor Sir Ynys Môn, Swyddfeydd y Sir, Llangefni, Ynys Môn, L77 7TW.
E-bost: ejess@anglesey.gov.uk Ffôn: 01248 751887

Mae'r ddogfen hon hefyd ar gael mewn print bras, Braille neu fformatau iaith arall ar gais

